

Тема занятия: «Звёздное небо». Изображение пейзажа акварельными красками с применением соли.



Выполняя работы акварелью, мы с вами ознакомились с основными приёмами данной техники. В этом задании я хочу представить вам ещё один приём акварельной живописи – применение соли для создания фактурности изображения. На самом деле, ее использование очень широко и многое зависит от вашей фантазии.

Часто ее используют, чтобы:

- Создать различные объекты картины:

Можно получить изображение мелких цветочков.



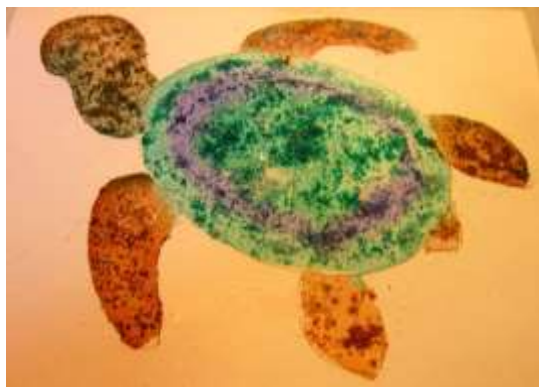
Облака, иней.



- Для того, чтобы разнообразить, украсить фон:
Создать эффект падающего снега.



- Для передачи фактуры объектов:



Итак, можно сделать вывод о том, что соль высветляет затемненные участки при этом создавая пятна удивительной и непредсказуемой формы.

Вот и мы с вами на этом занятии будем учиться создавать при помощи соли туманную фактуру холодного неба.

Нам понадобится:

- бумага для акварели формата А4,
- акварельные краски,
- кисти «пони» или «синтетика» №1, №2, №3, №4, №5
- ёмкость для воды,
- соль.

Ход занятия:

Первое, что мы должны сделать – это зафиксировать лист на столе малярной лентой, после окончания работы, мы её уберём и получим аккуратную рамочку примерно по 5 мм с каждой стороны.



Далее смачиваю лист водой полностью. Затем по мокрому листу, в том месте, где будет небо, наносим разные оттенки цветов: голубой, синий, сиреневый, фиолетовый (оттенки должны получиться светлых тонов).



Следом мы наносим более глубокие оттенки. Цвета не должны быть яркими. Делаем оттенки приглушёнными, для того чтобы посадить их в глубину. Начинаем с фиолетовых, переходим к синим, перекрываем некоторые участки неба. При этом необходимо оставлять светлыми те участки, которые должны быть прозрачными.









Затем, светлые участки неба и местами тёмные посыпаем солью. Соль вберёт в себя воду и часть краски, тем самым осветлив участки рисунка, придав фактурности. В итоге мы получим небо с разными вариациями.



Затем, набираем на кисть № 5 белую гуашь, слегка разбавленную водой, и набрызгом наносим её на бумагу. Получаем звёзды.



Далее переходим в нижнюю часть, там, где будет земля. Черной краской рисуем ту её часть, где будут находиться деревья. Старайтесь рисовать края немного бугристыми.



Дождавшись, когда соль подсохнет, сметаем её излишки с рисунка и приступаем к изображению деревьев. Кистью №3 ведём вертикальную линию сверху вниз, постепенно её расширяя. Деревья на переднем плане прорисовываем в первую очередь, они будут выше и шире. Далее заполняем пространство между ними более тонкими деревцами. Чередую толстые и тонкие деревья, деревья повыше с теми, которые пониже, мы создадим глубину пространства.







Следом прорисовываем веточки кистями №1 и №2 (ветки получатся разной толщины), но не слишком много, дабы не перегрузить работу.



Аккуратно убираем малярную ленту и работа готова.

